

INVESTOR**KRAJSKÁ SPRÁVA A ÚDRŽBA SILNIC
KARLOVARSKÉHO KRAJE**

Chebská 282
356 01 Sokolov



Krajská správa a údržba silnic
Karlovarského kraje, p.o.

STAVBA**II/210 MODERNIZACE SILNICE
DOLNÍ NIVY - JINDŘICHOVICE**

S.A.W. CONSULTING s.r.o.

Božtěšická 216/34, 400 01 Ústí nad Labem

středisko UL: Božtěšická 216/34, 400 01 Ústí n. L.

web: www.sawconsulting.cz

e-mail: info@sawconsulting.cz

VYPRACOVAL

ZUZANA ZAVADILOVÁ, DiS

ZODPOVĚDNÝ PROJEKTANT

ING. JIŘÍ HENYCH

TECHNICKÁ KONTROLA

ING. HELENA HLUBUČKOVÁ

INVESTOR**ZAKÁZKOVÉ ČÍSLO****KSÚS KK**

2022-003

DATUM

06/2023

STUPEŇ

DUSP/PDPS

MĚŘÍTKO

-

PŘÍLOHA

PLÁN BOZP

ČÁST DOKUM.

H.10


Č. PŘÍLOHY

Plán BOZP

Akce:

„II/210 Modernizace silnice DOLNÍ NIVY - JINDŘICHOVICE“

.

<div>.Vyhotovil :</div> <div> S.A.W. CONSULTING s.r.o.</div> <div>Sídlo : Božtěšická 216/34, 400 01 ústí nad Labem IČO : 28718836, DIČ : CZ28718836 Email : Zavadilova@sawconsulting.cz</div>	Jméno a příjmení :	Zuzana Zavadilová, DiS.
	Číslo osvědčení :	ROVS/1385/KOO/2019
	Podpis :	
	Datum vyhotovení :	05/2023
	Datum aktualizace :	Viz. samostatný seznam

Obsah :

1.	Základní údaje o stavbě	3
2.	Úvod - o Plánu BOZP, cíl a účel, rozsah platnosti	4
2.1	Cíl, účel a rozsah plánu	4
2.2	Odůvodnění pro zpracování plánu	5
2.3	Údaje o zpracovateli projektové dokumentace	5
2.4	Rozsah platnosti	5
2.5	Aktualizace Plánu BOZP	5
2.5.1	Za součásti aktualizací plánu BOZP jsou považovány:	5
2.5.2	Zhotovitelé mají povinnost prokazatelně:	6
2.5.3	Časový plán:	6
3.	Základní údaje o druhu stavby	6
3.1	Umístění stavby	6
3.2	Popis stavby	7
4.	Závěr	16
5.	Přílohy:	17

1. Základní údaje o stavbě

Název stavby:	II/210 Modernizace silnice DOLNÍ NIVY - JINDŘICHOVICE
Místo stavby:	Jedná se o liniovou stavbu extravilánu obce Jindřichovice Stavba se nachází v katastrálním území Stará. Výčet dotčených pozemků v k.ú. Stará: 942/1, 679/2, 425/1 <i>Podrobný soupis pozemků včetně vlastníků je součástí přílohy č. H.1. Záborový elaborát, grafická příloha je obsažena v příloze C.3 Katastrální situační výkres</i>
Účel užívání stavby :	Pozemní komunikace
Základní předpoklady výstavby :	Viz. příloha
Vnější vazby na okolí včetně jejího vlivu na okolí stavby :	Viz. bod č. 3 – základní údaje o druhu stavby
Kraj :	Karlovarský
Charakter stavby :	Liniová stavba - modernizace pozemní komunikace
Předpokládaný termín výstavby:	Předpoklad 2024/2025

Stavebník (investor stavby)	Krajská správa a údržba silnic Karlovarského kraje Chebská 282 356 01 Sokolov IČ: 70947023		Tel.: 352 356 101
TDI:			
Generální zhotovitel stavby:			
Generální projektant :	S.A.W. CONSULTING s.r.o. Božtěšická 216/34 400 01 Ústí nad Labem	Ing. Jiří Henych	Tel: 723 518 192 E-mail : Henyh@sawconsulting.cz
Koordinátor BOZP při přípravě stavby	S.A.W. CONSULTING s.r.o. Božtěšická 216/34 400 01 Ústí nad Labem	Zuzana Zavadilová, DiS.	Tel: 724 156 119 E-mail : Zavadilova@sawconsulting.cz
Koordinátor BOZP při realizaci stavby:			
Podzhotovitelé (subdodavatelé)	Viz. samostatný seznam	Viz. samostatný seznam	Viz. samostatný seznam

Legenda zkratk v plánu BOZP:	
PO	Požární ochrana
BOZP	Bezpečnost a ochrana zdraví při práci
TDS	Technický dozor stavby
OIP	Oblastní inspektorát práce
TP	Technologický předpis (nebo pracovní postup) vykonávaných činností a prací.
SD	Stavební deník
KD	Kontrolní den stavby
OZO	Osoba odborně způsobilá v prevenci rizik
IDK	Inspekční deník koordinátora BOZP
OOPP	Osobní ochranné pracovní prostředky

Soupis poskytnutých dokladů

Informace o rozhodnutích týkajících se stavby a podmínkách stanovených v rozhodnutích a v projektové dokumentaci stavby pro její provádění z hlediska bezpečnosti a ochrany zdraví při práci na staveništi a soupis dokumentů, týkajících se stavby, na základě kterých byla stavba povolena, včetně označení příslušného stavebního úřadu nebo autorizovaného inspektora :

Doklad :	Datum zpracování :	Zpracoval :	Datum předání :	Podpis předávajícího :	Podpis koordinátora BOZP :
Projektová dokumentace	06/2023	S.A.W. CONSULTING s. r. o. Božtěšická 216/34 400 01 Ústí nad Labem	-	-	-

2. Úvod - o Plánu BOZP, cíl a účel, rozsah platnosti

2.1 Cíl, účel a rozsah plánu

Plán BOZP :

- plán BOZP je dokument vypracovaný ve smyslu zákona č. 309/2006 Sb., ve znění pozdějších předpisů určující pravidla, která budou přiměřeně zajišťovat bezpečnost pracovníků při pracích na staveništi a pravidla platná pro rozsah, typ a velikost stavby tak, aby vyhovoval potřebám BOZP. Případnou úpravou tohoto Plánu BOZP nesmí dojít ke vzniku dalších možných rizik
- je vypracován na základě dodané projektové dokumentace, podle níž bylo zpracováno zhodnocení rizik při činnostech, které vystavují fyzické osoby zvýšenému ohrožení života nebo poškození zdraví.
- je zpracován na základě informací známých v době jeho zpracování a před zahájením stavebních prací. Tento plán bude aktualizován na základě dalších vstupních informací.
- je přístupný všem pracovníkům na staveništi v pracovní době u stavbyvedoucího.
- Zhotovitel má svůj systém zajištění bezpečnosti a ochrany zdraví při práci zpracovaný na základě platné legislativy odborně způsobilou osobou a schválené statutárním zástupcem firmy ve formě firemní směrnice zajištění BOZP a formě technologických a pracovních postupů. Na základě těchto dokumentů a plánu bezpečnosti zhotovitel prokazatelně proškoluje své zaměstnance, subzhotovitele a OSVČ před zahájením prací.
- S ohledem na ustanovení §101 v Zákoníku práce č. 262/2006 Sb., který ukládá zhotoviteli „povinnost vyhledávat rizika, zjišťovat jejich příčiny a zdroje a přijímat opatření k jejich odstranění,“ zpracovává zhotovitel jako součást své nabídky písemné vyhodnocení rizik souvisejících s předmětem jeho díla a návrh technických a organizačních opatření k eliminaci nebo omezení těchto rizik (v rozsahu a formátu odpovídajícímu charakteru a rozsahu práce).
- Na každém pracovišti** stavby budou jednoznačně stanoveny např. v provozním řádu pravomoci a povinnosti jednotlivých pracovníků zhotovitele vzhledem k úkolům v oblasti BOZP (kontrolní činnost, evidence úrazů a podepisování záznamů o úrazech, požární prevence, přidělování a kontrola používání osobních ochranných pracovních prostředků atd.).
- Zhotovitel, všichni Subzhotovitelé a OSVČ předkládají jako součást své nabídky celkový technologický postup svých prací nejpozději 8 dnů před zahájením prací v el. podobě** a následně v písemné podobě s podpisem před započítáním svých prací. Dále zhotovitel předkládá podrobný technologický postup nebo popis organizace práce zahrnující i dílčí činnosti, zpracovaný tak, aby z něj byl zřejmý způsob zajištění BOZP při provádění prací tak, jak to požaduje např. § 16b) Zákon č. 309/2006 Sb. Technologické postupy a popisy organizace práce podléhají kontrole správci stavby, podobně jako dílenská nebo jiná dokumentace zpracovávaná zhotovitelem pro potřeby BOZP. Se schváleným pracovním a

technologickým postupem musí být prokazatelně seznámeni všichni pracovníci, kteří budou práce provádět.
Technologické postupy zhotovitelů a vyhodnocená rizika BOZP jsou automaticky dodatkem Plánu BOZP.

- Každý zhotovitel odpovídá za převzaté pracoviště z hlediska BOZP a to buď za stavební objekt - SO, nebo předané místní pracoviště. Toto předání pracoviště musí vždy proběhnout písemně. Hlavní stavbyvedoucí hl. zhotovitele odpovídá za jemu svěřený SO. HSV dle potřeby předá jednotlivá pracoviště zhotovitelům a řídí jejich koordinaci pracovních činností tak, aby bylo vyloučeno vzájemné ohrožení pracovníků jednotlivých zhotovitelů. Za bezpečnost na předaném pracovišti vždy odpovídá stavbyvedoucí zhotovitele, který pracoviště písemně převzal. Tato pracoviště budou označeny zhotovitelem u každého vstupu – název zhotovitele, vedoucí pracovník a kontakt - mobil.
- Vzhledem k tomu, že pády z výšek tvoří statisticky nejvýznamnější příčinu smrtelných úrazů zpracuje zhotovitel před zahájením prací na základě vyhodnocení rizika výšky, kde bude stanoven konkrétní způsob ochrany proti pádu u jednotlivých činností, přičemž při návrhu budou vždy přednostně uvažována technicko-organizační opatření (např. vyloučení prací ve výšce provedením určitých operací na zemi nebo uvnitř objektu), poté kolektivní opatření (ochranné zábradlí, lešení, pracovní podlaha, záchytné sítě) a až jako poslední možnost, kdy nelze použít žádnou z předchozích variant, může být navrženo řešení využívající prostředků osobního zajištění pracovníků proti pádu (např. bezpečnostních postrojů). Prostředky osobního zajištění budou však vždy použity jako součást profesionálně navrženého systému zachycení pádu odpovídajícího podmínkám konkrétní stavby a sestávajícího z jednotlivých prostředků splňujících požadavky platných předpisů (např. ČSN EN 361, ČSN EN 360, ČSN EN 795, ČSN EN 362 aj.). Opatření proti pádu se promítne do příslušných technologických postupů.

Pro přípravu plánu BOZP byly užity následující podklady:

- Prováděcí dokumentace stavby
- Vyhodnocení jednotlivých předpokládaných rizik
- Určení umístění rozvodů inženýrských sítí na stavbě a jeho těsné blízkosti
- Seznam zhotovitelů inženýrských sítí (elektro, voda, apod..)
- Kontrola sjednocení ostatních plánů (požární evakuační, traumatologický, havarijní, apod.).

2.2 Odůvodnění pro zpracování plánu

dle přílohy č. 5 k nařízení vlády č. 591/2006 Sb. - Práce a činnosti vystavující fyzickou osobu zvýšenému ohrožení života nebo poškození zdraví, při jejichž provádění vzniká povinnost zpracovat plán

- Práce vykonávané v ochranných pásmech energetických vedení popřípadě zařízení technického vybavení.

Plnění úkolů Plánu BOZP při realizaci stavby sleduje koordinátor BOZP, jmenovaný ve smyslu zákona č. 309/2006 Sb., ve znění pozdějších předpisů.

Plán BOZP je neoddělitelnou součástí projektové dokumentace a jakákoli výjimka či změna musí být nejprve odsouhlasena koordinátorem BOZP.

2.3 Údaje o zpracovateli projektové dokumentace

S.A.W. CONSULTING s.r.o.

Božtěšická 216/34
400 01 Ústí nad Labem

Jaroslav Zavadil, DiS., autorizovaný technik v oboru mosty a inženýrské konstrukce, ČKAIT 0402189.

2.4 Rozsah platnosti

Zásady k zabezpečení bezpečnosti a hygieny práce se vztahují na všechny prostory v rámci stavby a všechny osoby, které se na staveništi vyskytují.

2.5 Aktualizace Plánu BOZP

2.5.1 Za součástí aktualizací plánu BOZP jsou považovány:

- a) záznamy z kontrol konaných na staveništi koordinátorem BOZP
- b) koordinační opatření zapsané v inspekčním deníku koordinátora nebo stavebním deníku
- c) záznamy z KD konaných koordinátorem BOZP
- d) záznamy z KD stavby v bodech připomínek koordinátora BOZP

- e) záznamy z operativních porad
- f) připomínky koordinátora k předloženým technologickým předpisům,
- g) grafické aktualizace plánu BOZP zpracované dle harmonogramu.

2.5.2 Zhotovitelé mají povinnost prokazatelně:

- a) seznámit se s aktualizací plánu BOZP,
- b) provést opatření předepsaná aktualizací plánu BOZP,
- c) zasílat aktualizace harmonogramu prací pro následné období pro
- d) pracování aktualizace plánu BOZP.

2.5.3 Časový plán:

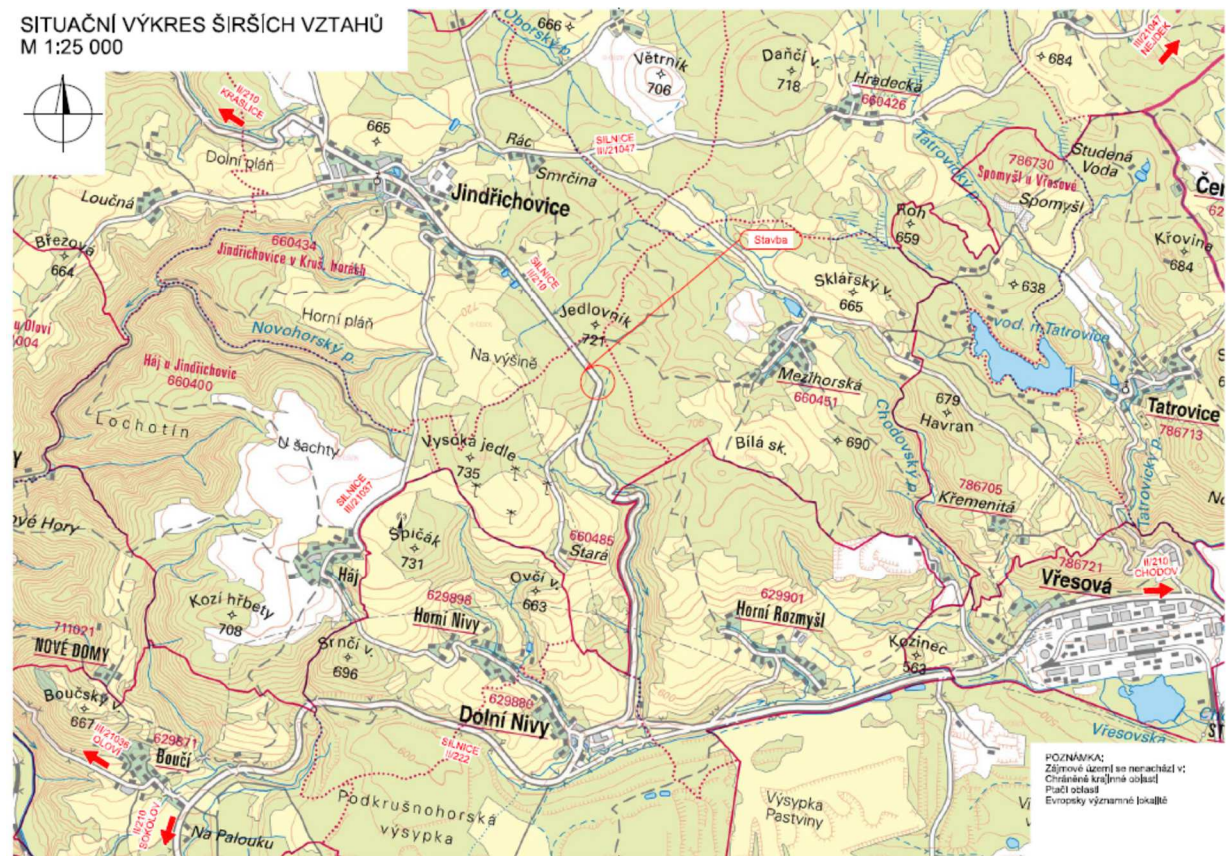
Upozorňuje jednotlivé zhotovitele stavby na střety pracovních činností a s nimi spojená rizika, kterými ohrožují ostatní zhotovitele na stavbě. Dále zdůrazňuje rizikové činnosti, kterými zhotovitelé mohou ohrožovat okolí stavby a naopak např. doprava, inženýrské sítě, veřejnost, apod. Je nedílnou přílohou Plánu BOZP.

Zhotovitel zpracovává HMG tak, aby nemohlo docházet k tlaku na pracovní tempo a zatížení zaměstnanců, vzniku stresových situací, a aby jednotlivé fáze pracovních operací plynule navazovaly na TP pro jednotlivé pracoviště a pracovní postupy zejména dle § 300 a §302 zákona č. 262/2006 Sb. (Zákoník práce), ve znění pozdějších předpisů.

Harmonogram musí být pravidelně aktualizován s ohledem na prováděné práce na stavbě.

3. Základní údaje o druhu stavby

3.1 Umístění stavby



3.2 Popis stavby

Název stavby: II/210 Modernizace silnice DOLNÍ NIVY - JINDŘICHOVICE

Účel užívání stavby: pozemní komunikace

Místo stavby:

Jedná se o liniovou stavbu extravilánu obce Jindřichovice
Stavba se nachází v katastrálním území Stará.

Výčet dotčených pozemků v k.ú. Stará:

942/1, 679/2, 425/1

Podrobný soupis pozemků včetně vlastníků je součástí přílohy č. H.1. Záborový elaborát, grafická příloha je obsažena v příloze C.3 Katastrální situační výkres

Zahájení a ukončení stavby: předpokládá se zahájení stavebních prací nejdříve v 2024

Jedná se o stavbu dopravní infrastruktury, která řeší přeložení části silnice II/210 do nové polohy. Přeložením silnice, resp. zvětšením levostranného směrového oblouku ze současných $R=45$ m na $R=250$ s přechodnicemi, dojde ke zvýšení bezpečnosti a zlepšení jízdních podmínek. Silnice II. třídy bude na svém začátku a konci i nadále napojena na síť karlovarských silnicí II. třídy.

Přeložení technické infrastruktury není řešeno. Silnice II/210 se bude nacházet v ochranném pásmu VN.

Jedná se o stavbu v extravilánu, podél silnice II. třídy v současné době nevedou žádné chodníky ani stezky pro pěší. Bezbariérové trasy nejsou řešeny.

Etapu 0

Zřízení zařízení staveniště, vytyčení podzemní inženýrských sítí, kácení stromů a keřů.

Předpokládaná doba realizace 1 týden.

Etapu 1

Ulice Dukelských Hrdinů bude realizována za úplné uzavírky. Objízdná trasa bude vedena po místních komunikacích – ulice Tovární, Smetanova a Školní. Předpokládaná doba realizace 7 týdnů.

Etapu 2

Ulice Školní bude realizována za úplné uzavírky. Objízdná trasa bude stejná jako v rámci etapy 1. Předpokládaná doba realizace 6 týdnů.

Etapu 3

Ulice Rooseveltova bude realizována za úplné uzavírky. Objízdná trasa bude vedena po MK – ulice Hlavní a Školní. Předpokládaná doba realizace 6 týdnů.

Etapu 4

Bude realizován pojížděný prstenec OK a středový ostrov + ochranný ostrůvek na větve B. Pro realizaci ochranného ostrůvku bude nutné rozšířit jízdní pruh (dosyp ŠD + případné zpevnění ACO). Nejvyšší dovolená rychlost v prostoru staveniště snížena na 30 km/h.

Předpokládaná doba realizace 4 týdny.

Etapu 5

Bude realizován chodník podél ulice Karlovarská a v ul. Staroměstská. Doprava bude na silnici II. třídy bude vedena pomocí dvou pomocných jízdních pruhů.

Nejvyšší dovolená rychlost v prostoru staveniště snížena na 30 km/h.

Předpokládaná doba realizace 6 týdnů.

Etapu 6

Provoz řízen SSZ, nejvyšší dovolená rychlost v prostoru stavby bude snížena na 30 km/h.

Příjezd k okružní křižovatce ve směru od Lidlu a od MŠ bude uzavřen. Objízdná trasa bude vedena po místních komunikacích (ulice Tovární, Smetanova, Školní, Hlavní, Husova a Rooseveltova). Ulice Školní a Dukelských hrdinů bude značena jako jednosměrná. Semaforey (dvoucestný semafor) budou umístěny v ulici Rooseveltova a Karlovarská. Je doporučeno, aby minimálně v dopravní špičce byla doprava řízena zhotovitelem (způsobila a náležitě poučená osoba).

Předpokládaná doba realizace 6 týdnů.

Etapa 7

Provoz řízen SSZ umístěným v ulici Rooseveltova a Karlovarská. Nejvyšší dovolená rychlost v prostoru stavby bude snížena na 30 km/h. Ulice Školní a Dukelských hrdinů uzavřeny. Objízdná trasa bude vedena po místních komunikacích (ulice Tovární, Smetanova, Školní, Hlavní, Husova a Rooseveltova). Semafor bude klasický dvoucestný, v době dopravní špičky bude doporučeno dopravu řídit způsobem a náležitě poučenou osobou.

Předpokládaná doba realizace 6 týdnů.

Provoz řízen světelně signalizačním zařízením (SSZ) bude pouze po dobu frézování a podkládání asfaltu (úprava konstrukce). Pro plynulost dopravy je ale doporučeno, aby doprava byla řízena zhotovitelem. Frézování a pokládka asfaltu za provozu bude doporučeno realizovat o víkendu. Chodníky budou realizovány po částech a za úplné uzavírky pěších. Dokončovací práce jako je výsadba stromů, keřů, zatravnění, ornice, dopravní značky aj. budou prováděny za částečného omezení dopravy. Počet týdnů jednotlivé etapy je pouze orientační.

Postupy na staveništi

Postupy na staveništi řešící a specifikující jednotlivá opatření vyplývající z platných právních předpisů, s ohledem na místní podmínky ve vazbě na předpokládaný časový průběh prací při realizaci stavby :

a) zajištění oplocení, ohrazení stavby, vstupů a vjezdů na staveniště, prostor pro skladování a manipulaci s materiálem
Identifikace činností, popř. míst na stavbě, s výskytem prací:

- Veškeré činnosti spojené s prací a pohybem po stavbě

Rizika týkající se činností / prací:

- Pohyb nepovolaných osob po staveništi
- Pohyb osob kolem staveniště

Navržené postupy a opatření:

- Stavební práce budou prováděny pouze v denní době **od 7.00 do 16.00 hod.** v souladu s požadavky nař. vlády č. 272/2011 Sb. o ochraně zdraví před nepříznivými účinky hluku a vibrací. Pro minimalizaci vlivu hluku budou používány příp. bourací mechanismy pouze v pracovní dobu, tj. od 7.00 do 16.00 hod. eventuálně krátkodobé prodloužení času bourání bude dohodnuto s TDI. Veškeré odpady vzniklé během stavby budou tříděny a bude s nimi nakládáno v souladu se zákonem a o vzniklých odpadech a způsobech nakládání s nimi bude původcem odpadu vedena průběžná evidence.
- Zařízení staveniště bude vybaveno stavební buňkou, mobilním WC a bude sloužit také pro částečné skladování materiálu. Vjezdy budou možné z obou stran vyznačené a ohraničené mobilními zábranami.
- Staveniště musí být odděleno od okolního prostoru (u veřejných komunikací) pomocí pevného oplocení nebo ohrazení na výšku minimálně 1,8 m, ze strany od sousedních stávajících objektů bude využito stávající oplocení. Všechny vstupy a vjezdy budou označeny výstražnými tabulkami s textem „Pozor staveniště - Nepovolaným vstup zakázán, vstup jen v ochranné přílbě“.



- Případná znečištění komunikací během výstavby musí být průběžně a neprodleně odstraňována.
- Veškeré vstupy na staveniště musí být označeny příslušnými bezpečnostními značkami a tabulkami se zákazem vstupu nepovolaných osob.
- Vstup na staveniště je povolen pouze proškoleným osobám (záznam v knize BOZP stavby) a s vědomím stavbyvedoucího, nebo jeho odpovědného zástupce!
- Vstup na staveniště bude vybaven bezpečnostními tabulkami s informací o zákazu vstupu nepovolaným osobám
- Každá osoba vstupující na staveniště vymezeným oplocením musí být proškolená a musí být vybavena ochrannou přílbou. Nepovolaným osobám je vstup na stavbu přísně zakázán.

- Jedná se o stavbu dopravní infrastruktury, která je napojena na stávající silnice II. třídy a místní komunikace – přístup na staveniště je řešen stávajícími komunikacemi.

OBJEKTY ZAŘÍZENÍ STAVENIŠTĚ BUDOU UMÍSTĚNY V PROSTORU STAVBY. PŘEDPOKLÁDÁ SE POUŽITÍ KANCELÁŘSKÝCH STAVENIŠTNÍCH BUNĚK A BUNĚK SOCIÁLNÍCH.

Zařízení staveniště bude vybaveno stavební buňkou, mobilním WC a bude sloužit také pro částečné skladování materiálu. Vjezdy budou možné z obou stran vyznačené a ohraničené mobilními zábranami.

Pro zařízení staveniště a skládkování materiálu jsou k dispozici pouze dotčené plochy stavbou dle PD. V rámci zpracování PD je plocha pro zařízení staveniště uvažována na části uzavřené silnice II/210, jedná se o pozemek ve správě KSÚS KK..

Na ploše zařízení staveniště budou potřebné skladovací plochy a nezbytné sociální a provozní zařízení staveniště. Umístění zařízení staveniště si zajistí zhotovitel stavby. Pro zařízení staveniště a skládkování materiálu jsou k dispozici pouze dotčené plochy stavbou dle PD. V případě, že zhotovitel bude vyžadovat plochy pro deponii mimo obvod stavby je poté věcí zhotovitele a vlastníka pozemku tento zábor smluvně ošetřit (např. nájemné), zhotovitel si zajistí plochy dle svých potřeb a možností.

Dopravní trasy do prostoru stavby jsou po silnici II. třídy, která je předmětem řešení. Příjezd na staveniště bude ze SZ od Kraslic, jihu od Sokolova nebo JV od Chodova.

Staveništní doprava bude respektovat technologii a postup výstavby.

Zhotovitel je povinen pohyb staveništní dopravy a technologii výstavby zkoordinovat tak, aby staveništní doprava byla v maximální míře vedena v prostoru stavby a do okolních pozemků, které nejsou dotčeny dočasným záбором, se nezasahovalo.

Zhotovitel musí zajistit organizaci staveništní dopravy v každé fázi výstavby a koordinovat přístupy k jednotlivým částem stavby. V případě potřeby přístupu na stavbu mimo zábory stavby si zhotovitel zajistí na vlastní náklady provedení a projednání přístupových komunikací na stavbu, které jsou mimo stávající silniční síť.

Vjezdy a výjezdy ze stavby musí být řádně označeny.

Přepravní a přístupové trasy si zajišťuje zhotovitel stavby v rámci dodávky stavebních prací. Objednatel stavby přepravní a přístupové trasy neurčuje.

V rámci zpracování projektové dokumentace není uvažováno s napojením staveniště na technickou infrastrukturu. Veškeré vybavení, přípojky, zpevněné plochy, odvodnění apod. na plochách ZS si zajistí zhotovitel včetně projektu, ten není součástí předmětné PD.

Vozidla vyjíždějící ze staveniště na okolní komunikace musí být řádně očištěna, aby nedocházelo k znečišťování okolní dopravní infrastruktury. Sypký materiál bude na nákladních vozech zakryt plachtami, aby se minimalizovala prašnost.

Zhotovitel zajistí dopravně provozní řád stavby, který bude upravovat pohyb osob, dopravních prostředků a mechanismů v rámci stavby „II/210 Modernizace silnice Dolní Nivy - Jindřichovice“.

Prostor pro skladování, manipulaci.

- V oploceném prostoru staveniště budou umístěny mobilní buňky pro vedení stavby, pro zaměstnance šatny, denní místnost, buňka pro skladování drobného stavebního materiálu a mobilní chemické WC. Nejvyšší předpokládaný počet pracovníků na stavbě 20.
- Místa pro nakládání, vykládání a překládání hmot a materiálů, seřazování, couvání a odstavování vozidel budou zhotovitelem zajištěna v bezprostřední blízkosti staveniště. Skládky budou řešeny tak, aby umožňovaly skladování s požadavky výrobce. Skladovací plochy musí být urovňvány, odvodněny a zpevněny a označeny bezpečnostními tabulkami „Nepovolaným osobám vstup zakázán“.



- Veškeré skladované materiály budou zajištěny proti poškození, proti unášení větrem a proti odletu
- Shromažďování odpadů pouze v nádobách k tomu určených, v případě potřeby i zakrytých

b) zajištění osvětlení staveniště a pracovišť

Předpokládaná doba stavebních činností bude v pracovních dnech 7 - 16 hod.

c) stanovení ochranných a kontrolovaných pásem a opatření proti jejich poškození,

Identifikace činností, popř. míst na stavbě, s výskytem prací:

Průběh vedení sítí je zakreslen v PD. Před zahájením stavby je nutné přesné vytyčení inženýrských sítí příslušným správcem a viditelné vyznačení v terénu. Během stavební činnosti budou dodržovány požadavky správců, které jsou uvedeny v jednotlivých vyjádřeních.

Stavbou dotčené inženýrské sítě nebo jejich ochranné pásmo:

- Podzemní vedení neprovozované sítě, CETIN, a.s.
- Podzemní vedení VN do 35 kV (ČEZ Distribuce, a.s.)

Navržené postupy a opatření:

- práce v blízkosti kabelů VN, NN (resp. práce v ochranném pásmu), při nichž by se pracovník vykonávající tyto práce mohli dostat do styku s živými částmi pod napětím, nesmí být vykonávány
- zhotovitel bude informovat všechny pracovníky stavby o poloze elektrických vodičů v blízkosti staveniště. Pracovníci nesmí vyřazovat z funkce ochranná zařízení, musí dodržovat podmínky pro práce v blízkosti elektrických vedení stanovené správcem (provozovatelem) daného vedení
- kryty a zábrany k elektrickým částem, nesmí být odmontovávány, sundávány, odstraňovány.
- pracovníci nesmí otevírat přístupy k živým částem či vyřazovat z funkce ochranné prvky
- po dohodě s provozovatelem elektrické sítě bude v případě potřeby zajištěno na nezbytně nutnou dobu - po dobu provádění prací odpojení vedení
- před zahájením zemních prací je nutné informovat správce dotčených inženýrských sítí a požádat o jejich vytyčení

Stavbou budou dotčena ochranná pásma stávajících inženýrských sítí, ochranné pásmo silnice II. třídy a místní komunikace. Nová ochranná a bezpečnostní pásma vzniknou v rámci výstavby nového veřejného osvětlení a dešťové kanalizace.

Ochranné pásmo komunikace dle zákona č. 13/1997 Sb.:

- a) 100 m od osy přilehlého jízdního pásu dálnice anebo do osy větve její křižovatky s jinou pozemní komunikací; pokud by takto určené pásmo nezahrnovalo celou plochu odpočívky, tvoří hranici pásma hranice silničního pozemku
- b) 50 m od osy vozovky nebo přilehlého jízdního pásu silnice I. třídy nebo místní komunikace I. třídy
- c) 15 m od osy vozovky nebo od osy přilehlého jízdního pásu silnice II. třídy nebo III. třídy a místní komunikace II. třídy

Ochranná pásma stávajících vedení jsou dle zákona 458/2000 Sb. § 46 následující:

Elektro podzemní vedení

Silnoprůdové vedení do 110 kV včetně 1 m (po obou stranách krajního kabelu)

Sdělovací kabelová vedení místní a dálková 1,5 m (od krajního kabelu)

Ochranná pásma vodovodních řadů a kanál. stok jsou dle zákona č. 274/2001 Sb. § 23 následující:

Vodovodní potrubí do DN 500 včetně 1,5 m (od okraje potrubí)

Kanalizace do DN 500 včetně 1,5 m (od okraje stoky)

Ochranná pásma a zařízení, které slouží pro výrobu, distribuci a uskladňování plynu je podle zákona 458/2000 Sb. § 68 následující:

U NTL a STL plynovodů a přípojek, jimiž se rozvádí plyn v zastavěném území obce

- a) u tlakové úrovně do 4 bar včetně 1 m (na obě strany)
- b) u tlakové úrovně nad 4 bar do 40 bar včetně 2 m (na obě strany)
- c) u tlakové úrovně nad 40 bar 4 m (na obě strany)
- d) u technologických objektů 4 m (na každou stranu od objektu)

U VTL je ochranné pásmo 4 m na každou stranu a bezpečnostní pásmo 20 m.

Průběhy IS jsou orientačně zaneseny do koordinačního situačního výkresu a objektové situace, před začátkem stavebních prací je nutné vytyčení všech sítí jednotlivými správci a viditelné vyznačení v terénu.

d) řešení opatření při nebezpečí výbuchu nebo požáru,

Konkrétní řešení stavby:

Příjezd do oblasti pro požární vozidla bude po silnici II. třídy se severozápadu od Kraslic nebo z jihu od Sokolova, případně jihovýchodu od Chodova. Nové provizorní komunikace pro požární vozidla nebudou realizována, trasa bude vedena po stávajících silnicích II. třídy (II/210 a II/222).

Z hlediska požární bezpečnosti staveb komunikace vyhovují požadavkům čl. 12.2 normy ČSN 73 0802.

- Zásobování zařízení staveniště požární vodou (ČSN 73 0873 /06_2003):

- Požární vodu lze čerpat z nedalekého vodního toku, případně ji bude potřeba dopravit cisternovými vozy požární techniky. Požadavky na její množství je nutno stanovit v rámci řešení požární bezpečnosti zařízení staveniště.

- **Přenosné hasicí přístroje:**

- počet a druh přístrojů bude stanoven v rámci řešení požární bezpečnosti zařízení staveniště a konkrétních pracovních postupů

e) zajištění komunikace na staveništi, včetně podjíždění elektrického vedení a dalších médií (plyn, pára, voda aj.), prozatímní rozvody elektřiny po staveništi, čerpání vody, noční osvětlení,

Dopravní trasy do prostoru stavby jsou po silnici II. třídy, která je předmětem řešení. Příjezd na staveniště bude ze SZ od Kraslic, jihu od Sokolova nebo JV od Chodova.

Staveništní doprava bude respektovat technologii a postup výstavby.

Zhotovitel je povinen pohyb staveništní dopravy a technologii výstavby zkoordinovat tak, aby staveništní doprava byla v maximální míře vedena v prostoru stavby a do okolních pozemků, které nejsou dotčeny dočasným zábořem, se nezasahovalo. Zhotovitel musí zajistit organizaci staveništní dopravy v každé fázi výstavby a koordinovat přístupy k jednotlivým částem stavby. V případě potřeby přístupu na stavbu mimo záboře stavby si zhotovitel zajistí na vlastní náklady provedení a projednání přístupových komunikací na stavbu, které jsou mimo stávající silniční síť.

Vjezdy a výjezdy ze stavby musí být řádně označeny.

Přepravní a přístupové trasy si zajišťuje zhotovitel stavby v rámci dodávky stavebních prací. Objednatel stavby přepravní a přístupové trasy neurčuje.

V rámci zpracování projektové dokumentace není uvažováno s napojením staveniště na technickou infrastrukturu. Veškeré vybavení, přípojky, zpevněné plochy, odvodnění apod. na plochách ZS si zajistí zhotovitel včetně projektu, ten není součástí předmětné PD.

Vozidla vyjíždějící ze staveniště na okolní komunikace musí být řádně očištěna, aby nedocházelo k znečišťování okolní dopravní infrastruktury. Sypký materiál bude na nákladních vozech zakryt plachtami, aby se minimalizovala prašnost.

Zhotovitel zajistí dopravní provozní řád stavby, který bude upravovat pohyb osob, dopravních prostředků a mechanismů v rámci stavby „II/210 Modernizace silnice Dolní Nivy - Jindřichovice“.

Navržené postupy a opatření:

- Při používání veřejných komunikací je nutno dodržovat podmínky zákona č. 361/2000 Sb. a vyhlášky č. 294/2015 Sb. Je nutno dbát, aby stavební stroje, mechanismy a vozidla neznečišťovaly veřejné komunikace a neničily stávající povrch. V případě znečištění je toto nutno neprodleně očistit. Za udržování komunikací na výjezdu ze staveniště je zodpovědný stavbyvedoucí.
- Při výjezdu mimo pozemní komunikace bude tato řízena odpovědným pracovníkem dle dohody s řidičem vozidla. Mimořádnou pozornost nutno věnovat při couvání a výjezdu ze staveniště na veřejnou komunikaci.

Prozatímní rozvody elektřiny po staveništi

- Napojení hlavního staveništního rozvaděče bude provedeno z dieselaagregátové centrály. Z hlavního staveništního rozvaděče mohou být napojeny podružné rozvaděče podle potřeby stavby. Dočasná zařízení pro rozvod energie na staveništi budou navržena, provedena a používána takovým způsobem, aby nebyla zdrojem nebezpečí vzniku požáru nebo výbuchu; fyzické osoby musí být dostatečně chráněny před nebezpečím úrazu elektrickým proudem. Návrh, provedení a volba dočasného zařízení pro rozvod energie a ochranných zařízení musí odpovídat druhu a výkonu rozváděné energie, podmínkám vnějších vlivů a odborné způsobilosti fyzických osob, které mají přístup k součástem zařízení. Rozvody energie, existující před zřízením staveniště, musí být identifikovány, zkontrolovány a viditelně označeny. Dočasná elektrická zařízení na staveništi musí splňovat normové požadavky a musí být podrobována pravidelným kontrolám a revizím ve stanovených intervalech. Hlavní vypínač elektrického zařízení musí být umístěn tak, aby byl snadno přístupný, musí být označen a zabezpečen proti neoprávněné manipulaci a s jeho umístěním musí být seznámeny všechny fyzické osoby zdržující se na staveništi. Pokud se na staveništi nepracuje, musí být elektrická zařízení, která nemusí zůstat z provozních důvodů zapnuta, odpojena a zabezpečena proti neoprávněné manipulaci.
- Napojení na staveništní rozvaděč s proudovým chráničem může provést pouze pracovník, mající platné el. oprávnění (doklad o výchozí revizi el. rozvaděče bude přítomný u stavbyvedoucího po celou dobu výstavby).
- Veškeré el. zařízení musí mít platné revize.
- Veškeré ruční nářadí, musí být nepoškozené, kompletní dle návodu výrobce.
- Před použitím nářadí musí být prohlédnuto (v případě zjištění poškození či chybění krytů, prasklin, zlomení součástí, vadného upevnění, poškození spínače a pod) tyto nářadí nepoužívat.

Zajištění vody na staveništi

Vodu potřebnou pro stavbu si zajistí zhotovitel.

Odvodnění staveniště

- není nutné.

Noční osvětlení

- není nutné.

f) posouzení vnějších vlivů na stavbu, zejména otřesů od dopravy, nebezpečí povodně, sesuvu zeminy, a konkretizace opatření pro případ krizové situace,

Na stavbě si zhotovitel zajistí traumatologický plán a požární poplachové směrnice – buňka stavbyvedoucího. Provoz stavby a stávajícího objektu nepředstavuje závažné riziko pro životní prostředí, bezpečnost zaměstnanců a bezpečnost obyvatel. Při výstavbě bude využito standardních materiálů a technologií.

Povodně

-

Sesuvy půdy

-

Poddolování

-

Seizmicita

-

g) opatření vztahující se k umístění a řešení zařízení staveniště, včetně situačního výkresu širších vztahů staveniště, řešení svislé a vodorovné dopravy osob a materiálu,

Na ploše zařízení staveniště budou potřebné skladovací plochy a nezbytné sociální a provozní zařízení staveniště. Umístění zařízení staveniště si zajistí zhotovitel stavby. Pro zařízení staveniště a skládkování materiálu jsou k dispozici pouze dotčené plochy stavbou dle PD. V rámci zpracování PD je plocha pro zařízení staveniště uvažována na části uzavřené silnice II/210, jedná se o pozemek ve správě KSÚS KK. V případě, že zhotovitel bude vyžadovat plochy pro deponii mimo obvod stavby je poté věcí zhotovitele a vlastníka pozemku tento zábor smluvně ošetřit (např. nájemné), zhotovitel si zajistí plochy dle svých potřeb a možností.

V rámci zpracování PD není řešeno umístění buňkoviště pro zhotovitele. Veškeré vybavení, přípojky, zpevněné plochy, odvodnění apod. na plochách ZS si zajistí zhotovitel včetně projektu, ten není součástí předmětné PD. V případě, že zhotovitel bude chtít využívat i plochy jiné, tj. mimo zábor stavby, musí si sám zajistit pronájem, dočasný zábor apod.

Dopravní trasy do prostoru stavby jsou po silnici II. třídy, která je předmětem řešení. Příjezd na staveniště bude ze SZ od Kraslic, jihu od Sokolova nebo JV od Chodova.

Staveništní doprava bude respektovat technologii a postup výstavby.

Zhotovitel je povinen pohyb staveništní dopravy a technologii výstavby zkoordinovat tak, aby staveništní doprava byla v maximální míře vedena v prostoru stavby a do okolních pozemků, které nejsou dotčeny dočasným záбором, se nezasahovalo.

Zhotovitel musí zajistit organizaci staveništní dopravy v každé fázi výstavby a koordinovat přístupy k jednotlivým částem stavby. V případě potřeby přístupu na stavbu mimo zábory stavby si zhotovitel zajistí na vlastní náklady provedení a projednání přístupových komunikací na stavbu, které jsou mimo stávající silniční síť.

Vjezdy a výjezdy ze stavby musí být řádně označeny.

Přepravní a přístupové trasy si zajišťuje zhotovitel stavby v rámci dodávky stavebních prací. Objednatel stavby přepravní a přístupové trasy neurčuje.

V rámci zpracování projektové dokumentace není uvažováno s napojením staveniště na technickou infrastrukturu. Veškeré vybavení, přípojky, zpevněné plochy, odvodnění apod. na plochách ZS si zajistí zhotovitel včetně projektu, ten není součástí předmětné PD.

Vozidla vyjíždějící ze staveniště na okolní komunikace musí být řádně očištěna, aby nedocházelo k znečišťování okolní dopravní infrastruktury. Sypký materiál bude na nákladních vozech zakryt plachtami, aby se minimalizovala prašnost.

Zhotovitel zajistí dopravně provozní řád stavby, který bude upravovat pohyb osob, dopravních prostředků a mechanismů v rámci stavby „II/210 Modernizace silnice Dolní Nivy - Jindřichovice“.

Řešení zařízení staveniště.

Jako zařízení staveniště a sklady budou použity stavební buňky umístěné v bezprostřední blízkosti stavby viz. situační výkres stavby. Sklady a skládky materiálu budou v prostoru staveniště na pozemcích investora. **Zhotovitel zajišťuje** pro pracovníky na stavbě odpovídající **sociální podmínky** včetně místnosti pro oddech, sušení oděvů a hygienických zařízení (šatna, umývárna a záchody), v rozsahu a standardu stanoveném v legislativě. Celé zařízení staveniště musí být vybaveno dle zásad BOZP, PO včetně vybavení hasicími přístroji, lékárníčkami, knahami úrazů atd. Zařízení staveniště musí mít své vlastní únikové trasy, požární poplachové směrnice.

Zhotovitel umísťuje na staveništi v místech s rizikovou činností v dostatečném množství bezpečnostní **značky** v souladu s §102 Zákoníku práce a podle Nařízení vlády č.375/2017 Sb. o minimálních požadavcích na bezpečnostní značky na pracovišti. Zhotovitel zajišťuje značení únikových cest staveniště.

Řešení svislé a vodorovné dopravy osob a materiálu bude prováděno nakladačem nebo ručně .

Navržené postupy a opatření:

- Skladování materiálu se řídí NV č.591/2006 Sb. příloha č.3 odstavec 1-16 o bližších požadavcích na skladování a manipulaci s materiálem, ve znění pozdějších předpisů.
- Musí být dodržena ustanovení v příloze nařízení vlády č. 378/2001 Sb., kterým se stanoví bližší požadavky na bezpečný provoz a používání strojů, technických zařízení, přístrojů a nářadí.
- **Práce budou prováděny dle předloženého a schváleného TP zhotovitele.**

h) postupy pro zemní práce řešící zajištění provádění výkopů, zejména riziko zasypání osob, s ohledem na druhy pažení, šířku výkopu, sklony svahu, technologii ukládání sítí do výkopu, zabezpečení okolních staveb, snižování a odvádění povrchové a podzemní vody,

Identifikace činností, popř. míst na stavbě, s výskytem prací: zemní práce – výskyt stavebních strojů

Rizika týkající se činností / prací:

- Riziko zasažení osob poježděnými pracovními stroji

Navržené postupy a opatření:

- Obsluha strojů bude seznámena s místními provozními a pracovními podmínkami majícími vliv na bezpečnost práce, jimiž jsou zejména únosnost půdy, přejezdů a mostů, sklony pojezdové roviny, uložení podzemních vedení technického vybavení, popřípadě jiných podzemních překážek, umístění nadzemních vedení a překážek.
- Musí být dodržena ustanovení v příloze č. 3 k nařízení vlády č. 591/2006 Sb., ve znění pozdějších předpisů
- **Práce budou prováděny dle předloženého a schváleného TP zhotovitele.**

i) způsob zajištění bezbariérového zejména s ohledem na způsob zajištění proti pádu do výkopu osob se zrakovým postižením, řešení na veřejných pozemních komunikacích a veřejných plochách,

Jedná se o stavbu v extravilánu mezi obcemi Jindřichovice a Dolní Nivy. Žádná stezka pro pěší ani chodníky jsou v blízkosti stavby nenachází.

Prvky pro nevidomé a slabozraké nejsou navrženy

j) postupy pro betonářské práce řešící způsob dopravy betonové směsi, zajištění všech fyzických osob zdržujících se na staveništi proti pádu do směsi, pohyb po výztuži, přístup k místům betonáže, předpokládané provedení bednění,

- budou prováděny dle TP od jednotlivých zhotovitelů (dodané TP jsou přílohou plánu BOZP)
- Musí být dodržena ustanovení v příloze č. 3 k nařízení vlády č. 591/2006 Sb., ve znění pozdějších předpisů
- **Práce budou prováděny dle předloženého a schváleného TP zhotovitele.**

Výrobní zařízení jako je betonárka, armovna, maltárna, dílna – opravná apod. nebudou na staveništi zřizovány. Bude využito centrálních zařízení v nejbližším okolí anebo stávajících zařízení zhotovitele mimo staveniště. Je možno zřídit pouze malé míchací centrum, sloužící pro potřeby stavebních přípomocí.

k) postupy pro zednické práce řešící základní technologie zdění zevnitř objektu, zejména ochranné zábradlí zvenku, z obvodového lešení, zajišťování otvorů ve svislém zdivu, dopravu materiálu pro zdění, zajištění pod místem práce ve výšce a v jeho okolí,

Identifikace činností, popř. míst na stavbě, s výskytem prací:

- stavební práce, zdění

Navržené postupy a opatření:

Zdění bude prováděno dle ČSN 73 2310 Provádění zděných konstrukcí

- Při provádění prací ve výšce nad 1,5 m (např. zdící práce) se budou zásadně používat kolektivní opatření proti pádu (práce provádět z řádně smontovaných, převzatých a udržovaných lešení – kotvená i samostatně stojící nebo pojízdná lešení). Improvizovaná a nestabilní kozová lešení jsou pro výšky nad 1,5 m nepřijatelná. V místech, kde není trvalé lešení, budou volné okraje opatřeny dočasným pevným zábradlím.

- Na pracovištích a přístupových komunikacích, na nichž jsou fyzické osoby vykonávající zednické práce vystaveny nebezpečí pádu z výšky nebo do hloubky, popřípadě nebezpečí propadnutí nedostatečně únosnou konstrukcí, zajistí zhotovitel dodržení bližších požadavků stanovených zvláštním právním předpisem.

Opatření:

1. Zařízení pro výrobu, zpracování a dopravu malt musí být umístěna tak, aby při provozu neohrožovala obsluhu ani pracovníky provádějící další pracovní činnosti.
2. V případě použití chemických přísad do malt musí být při práci dodržena bezpečnostní opatření stanovená výrobcem.

Práce budou prováděny dle předloženého a schváleného TP zhotovitele.

l) postupy pro montážní práce řešící bezpečnostní opatření při jednotlivých montážních operacích a s tím spojených opatřeních pro zajištění pomocných stavebních konstrukcí, přístupy na místo montáže, způsob zajišťování otvorů vzniklých s postupem montáže, doprava stavebních dílů

-

m) postupy pro bourací a rekonstrukční práce řešící základní technologie bourání, zejména ruční, strojní, kombinované, a za využití výbušnin, zajištění pracovišť s bouracími pracemi, podchycení bouraných konstrukcí, odvoz sutin, zajištění všech fyzických osob zdržujících se na staveništi ve výšce, zabezpečení inženýrských sítí, jejich náhradní vedení, zabezpečení okolních objektů a prostor

Identifikace činností, popř. míst na stavbě, s výskytem prací:

Jedná se především o frézování a bourání vozovky na silnici II. třídy. V rámci SO 001 bude řešeno zejména následující – frézování asfaltového krytu, bourání podkladních vrstev vozovky a kácení stromů.

Rizika týkající se činností / prací: rizika spojená s pádem bouraných konstrukcí, nadměrná prašnost, hlučnost

- při provádění prací ve výškách bude dodrženo **Nařízení vlády č. 362/2005 Sb.**, včetně používání OOPP pro práce ve výškách
- Před zahájením bouracích prací je nutno vymezit ohrožený prostor a zajistit jej proti vstupu nepovolaných fyzických osob, dále je nutno bezpečně zajistit vstupy do bourané stavby jakož i na jednotlivá pracoviště a přijmout nezbytná opatření k ochraně veřejného zájmu, jenž by mohl být těmito pracemi ohrožen.
- Musí být dodržena ustanovení v příloze nařízení vlády č. 591/2006 Sb., ve znění pozdějších předpisů
- **Práce budou prováděny dle předloženého a schváleného TP zhotovitele.**

n) řešení montáže stropů, včetně pomocných konstrukcí, opatření zajištění bezpečné a zdravé neohrožující práce ve výšce po obvodu a v místě montáže, doprava materiálu, zajištění pod prací ve výšce,

-

o) postupy pro práci ve výškách řešící způsob zajištění proti pádu na volném okraji, proti sklouznutí, proti propadnutí střešní konstrukcí, dopravu materiálu, konkrétní způsob zajištění prací ve výšce; při navrhování osobního zajištění osob určit systém zachycení proti pádu, včetně určení způsobu kotvení pro zajištění osob proti pádu osobními ochrannými pracovními prostředky, pokud nebylo možné přednostně užít prostředků kolektivní ochrany před prostředky osobní ochrany,

-

p) zajištění dalších požadavků na bezpečnost práce, zejména dopravu materiálu, jeho skladování na pracovišti, zajištění pracoviště z hlediska požadavků při práci ve výšce, opatření vztahující se k pomocným stavebním konstrukcím použitým pro jednotlivé práce, použití strojů,

Identifikace činností, popř. míst na stavbě, s výskytem prací:

Manipulace s materiálem.

Rizika týkající se činností / prací:

- Zasažení osob vyskytujících se v bezprostřední blízkosti stavby.
- Pády při manipulaci s materiálem
- Zasažení pracovníka nevhodně uloženým / uchopeným materiálem.
- Používání stavebních strojů, nákladních vozidel

Navržené postupy a opatření:

- Součástí technologických postupů jednotlivých činností bude postup pro dopravu materiálu. Využití strojní nebo mechanizované manipulace před improvizovanou ruční manipulací.

Skladování materiálu:

- Veškerý nový materiál pro stavbu bude uložen na zařízení staveniště. Vytěžený materiál bude průběžně odvážen na skládku.
- Stavební stroje budou odstaveny zejména v místě zařízení staveniště.

Zásady pro umístění materiálu:

- Umístění skládky materiálu na staveništi musí zajistit plynulý odběr materiálu podle naplánovaného postupu prací
- Plochy pro skladování materiálu se umísťují co nejbližší k místu zabudování tohoto materiálu, aby nepřekážely provozu na staveništi a tak, aby rozmístění odpovídalo postupu práce.
- Skladovaný materiál musí být uskladněn tak, aby byla zajištěna jeho stabilita. Kvalita skladovaného materiálu se nesmí během skladování zhoršit.
- Sypký materiál – volně ložený materiál se ukládá do přirozeného sklonu tak, aby nedocházelo k jeho sesouvání. Pokud se tento materiál odebírá ručně, může být uložen do max. výšky 2 m
- Sypký materiál (dodávaný v pytlích) – se ukládá do uzavřených skladů. Pokud se s ním manipuluje ručně, smí být ukládán jen do výšky 1,5 m, pokud je použita pro manipulaci mechanizace je maximální výška uložení 3 m
- Kusový materiál pravidelných tvarů – se smí skladovat do výšky 1,8 m.
- Materiál na paletách – se smí skladovat do výšky 2 m.
- Nebezpečné kapalné látky musí být uloženy v uzavřených obalech vyhovujících doporučení výrobce, musí být umístěny v uzamykatelném skladu apod.
- Vymezená plocha pro umístění zařízení staveniště musí být po ukončení stavebních prací uvedena do původního stavu.
- Musí být dodržena ustanovení v příloze nařízení vlády č. 378/2001 Sb., kterým se stanoví bližší požadavky na bezpečný provoz a používání strojů, technických zařízení, přístrojů a nářadí.
- Musí být dodržena ustanovení v přílohách nařízení vlády č. 591/2006 Sb., ve znění pozdějších předpisů, které informuje o bližších minimálních požadavcích na bezpečnost a ochranu zdraví při práci na staveništích.

g) postupy řešící jednotlivé práce a činnosti a stanovící opatření pro prolínání a souběh jednotlivých prací, zejména využití více jeřábů na jednom staveništi a práce za současného provozu veřejných dopravních prostředků,

Navržené postupy a opatření:

Povinnosti zaměstnavatele plní-li na jeho pracovišti práce jiné osoby dle § 101 a § 103 odst. 1 písm. g) Zákona č. 262/2006 Sb., ve znění pozdějších předpisů (platí vždy tj. i v případě, že na staveništi nebu určen koordinátor dle § 14 zákon č. 309/2006 Sb., ve znění pozdějších předpisů):

Plní-li na jednom pracovišti úkoly zaměstnanci dvou a více zaměstnavatelů, jsou zaměstnavatelé povinni vzájemně se písemně informovat o rizicích a přijatých opatřeních k ochraně před jejich působením, která se týkají výkonu práce a pracoviště, a spolupracovat při zajišťování bezpečnosti a ochrany zdraví při práci pro všechny zaměstnance na pracovišti. Na základě písemné dohody zúčastněných zaměstnavatelů touto dohodou pověřený zaměstnavatel koordinuje provádění opatření k ochraně bezpečnosti a zdraví zaměstnanců a postupy k jejich zajištění.

Každý ze zaměstnavatelů je přitom povinen zajistit, aby jeho činnosti a práce jeho zaměstnanců byly organizovány, koordinovány a prováděny tak, aby současně byli chráněni také zaměstnanci dalšího zaměstnavatele, dostatečně a bez zbytečného odkladu informovat odborovou organizaci nebo zástupce zaměstnanců pro oblast bezpečnosti a ochrany zdraví při práci, a nepůsobí-li u něj, přímo své zaměstnance o rizicích a přijatých opatřeních, které získal od jiných zaměstnavatelů.

Povinnost zaměstnavatele zajišťovat bezpečnost a ochranu zdraví při práci se vztahuje na všechny fyzické osoby, které se s jeho vědomím zdržují na jeho pracovištích.

Zaměstnavatel je dále povinen zabezpečit, aby zaměstnanci jiného zaměstnavatele vykonávající práce na jeho pracovištích obdrželi před jejich zahájením vhodné a přiměřené informace a pokyny k zajištění bezpečnosti a ochrany zdraví při práci a o přijatých opatřeních, zejména ke zdolávání požárů, poskytnutí první pomoci a evakuace fyzických osob v případě mimořádných událostí.

Před převzetím staveniště SO bude písemně dohodnuta koordinace mezi jednotlivými zhotoviteli.

- Musí být dodržena ustanovení v přílohách nařízení vlády č. 591/2006 Sb., ve znění pozdějších předpisů, které informuje o bližších minimálních požadavcích na bezpečnost a ochranu zdraví při práci na staveništích.
- Musí být dodržena ustanovení v nařízení vlády č. 362/2005 Sb., které pojednává o bližších požadavcích na bezpečnost a ochranu zdraví při práci na pracovištích s nebezpečím pádu z výšky nebo do hloubky.

r) zajištění organizace a časové posloupnosti nebo souslednosti prací vykonávaných při realizaci stavby s prováděním tunelářských a podzemní prací, pro které jsou požadavky na bezpečnostní opatření stanoveny zvláštním právním předpisem,

- tunelářské a podzemní práce se nepředpokládají

s) zajištění bezpečnostních opatření ve spojení s prací ve výšce a nad volnou hloubkou, při provádění dokončovacích prací a prací pomocné stavební výroby, zejména při montáži antén a hromosvodů, osazování oken, montáži zábradlí, vodorovné izolace balkónů, teras a střeš, při montáži výtahů, vzduchotechniky, klimatizací, při provádění nátěrů konstrukcí a fasád a při dokončovacích pracích kolem objektu, např. chodníky, osvětlení, a při provádění udržovacích prací,

-

t) postupy pro specifická opatření vyplývající z podmínek provádění stavebních a dalších prací a činností v objektech za jejich provozu, včetně časového harmonogramu těchto prací a činností, postupy pro opatření vyplývající ze specifických požadavků na stavbu, například z konzultací s orgány inspekce práce, stavebními úřady, orgány ochrany veřejného zdraví a dalšími orgány podle zvláštních právních předpisů,

Identifikace činností, popř. míst na stavbě, s výskytem prací: kompletní stavební činnost

Rizika týkající se činností / prací:

- riziko hluku (např. stroje, mechanismy, nářadí apod.)
- riziko vibrací (např. používání ručních nářadí)
- fyzická zátěž (např. manipulace s materiálem)

Navržené postupy a opatření:

Navržené postupy a opatření:

- Stavba bude prováděna v denní době od 7:00 do 16:00 hod.. Mimo tuto dobu bude stavba bez hlukové zátěže. Dodavatelé jsou povinni zajišťovat postup výstavby tak, aby bylo nepříznivých vlivů stavební činnosti na životní prostředí a okolí co nejméně.

Musí komplexně zajišťovat péči o čistotu a pořádek při výstavbě podle těchto zásad:

- Ochrana proti hluku a vibracím (uplatňovat dostupná opatření ke snížení hlučnosti především stavebních strojů, nářadí, nasazením vhodných strojů, pravidelnou technickou údržbou)
- Práce způsobující hluk (při použití ručního el. nářadí) budou prováděna pouze přes den.
- Ostatní opatření plynou ze zásad organizace výstavby v projektové dokumentaci.
- Harmonogram prováděných prací tvoří elektronickou přílohu tohoto plánu a bude pravidelně aktualizován.

u) Postupy pro opatření vyplývající ze specifických požadavků na stavbu, například z konzultací s orgány inspekce práce, stavebními úřady, orgány ochrany veřejného zdraví a dalšími orgány podle zvláštních právních předpisů.

-

v) postupy pro opatření vyplývající ze specifických požadavků na práce a činnosti spojené zejména s používáním toxických chemických látek, chemických látek klasifikovaných jako toxické kategorie 3 nebo toxické pro specifické cílové orgány po jednorázové nebo opakované expozici kategorie 1 podle přímo použitelného předpisu Evropské unie upravujícího klasifikaci, označování a balení látek a směsí, ionizujícího záření a výbušnin a s výskytem azbestu.

- Nepředpokládá se

4. Závěr

Tento plán BOZP je zpracován ve fázi pro realizaci stavby. Plánem jsou povinni se řídit všichni zaměstnanci všech organizací, pracujících-li v prostoru stavby nebo na jejích zařízeních a to v rozsahu, v jakém byli odpovědným vedoucím zaměstnancem pověřeni k výkonu činnosti. Zaměstnanci a osoby, které jsou v pracovním nebo obdobném poměru (zákon č. 262/2006 Sb., ve znění pozdějších předpisů - Zákoník práce) k dodavateli (dále jen „zaměstnanci“) a osoby dodavatele, kteří jsou s dodavatelem ve smluvním vztahu dle zákona č. 89/2012 sb. občanský zákoník a podílejí se na realizaci stavby, jsou povinni se tímto plánem řídit.

Obecně platí tato dohodnutá opatření:

- Všichni účastníci, kteří se podílejí na realizaci uvedené stavby a tak i návštěvníci stavby a případné další osoby (autorský dozor, TDI a pod.), jsou povinni dodržovat tento Plán BOZP a všechny další nařízení platné legislativou na úseku BOZP.

Zhotovitelé včetně všech pracovníků musí být prokazatelně seznámeni s plánem BOZP.

Prokazatelné seznámení zajistí odpovědní pracovníci jednotlivých zhotovitelů (stavbyvedoucí, mistři, OZO apod.). Koordinátor BOZP bude písemně nebo elektronicky informován o seznámení s Plánem BOZP.

Zhotovitelé mají povinnost prokazatelně:

- 1) Seznámit se s aktualizací plánu BOZP
- 2) Provést opatření předepsaná aktualizací plánu BOZP
- 3) Zasílat aktualizace harmonogramu prací pro následné období pro zpracování aktualizace plánu BOZP.

Zhotovitelé jsou povinni poskytovat koordinátorovi BOZP součinnost potřebnou pro plnění jeho úkolů po celou dobu svého zapojení do realizace stavby, zejména mu včas předávat informace a podklady potřebné pro zhotovení a aktualizaci plánu, brát v úvahu podněty a pokyny koordinátora BOZP.

TP budou zaslány koordinátorovi BOZP písemně nebo elektronicky k připomínkám. Koordinátor BOZP může vznést připomínky k předloženým TP a požadovat přepracování či jejich doplnění.

Zhotovitelé musí neprodleně informovat koordinátora BOZP o změnách ve způsobu provádění prací, změně technologie nebo termínu provádění prací.

Zhotovitelé mají za povinnost po celou dobu výstavby průběžně vyhledávat rizika dle ustanovení § 102 Zákona č. 262 /2006 Sb., ve znění pozdějších předpisů (Zákoník práce) při jednotlivých pracovních činnostech.

Zhotovitelé neprodleně informují Koordinátora BOZP o vzniklých mimořádných událostech v souvislosti s BOZP (škody na zdraví či majetku).

5. Přílohy:

Příloha č. 1 k Plánu BOZP – Přehled právních předpisů v platném znění používaných ve stavebnictví

Příloha č. 2 k Plánu BOZP – Grafická část plánu BOZP - Situační nákres stavby

Příloha č. 3 k Plánu BOZP – Harmonogram výstavby

Příloha č. 4 k Plánu BOZP – Informace o rizicích

Příloha č. 5 k plánu BOZP – Dohoda o plnění úkolů v oblasti BOZP na staveništi

Příloha č. 6 k plánu BOZP – Seznámení s plánem BOZP


Příloha č.7 k Plánu BOZP – Formulář aktualizace Plánu BOZP a schůzí KOO BOZP

Příloha č.8 k Plánu BOZP – Formulář : Identifikace podzhotovitele

Příloha č.9 k Plánu BOZP – vyhodnocení rizik jednotlivých subdodavatelů a technologické postupy

Vypracováno: 05/2023

Vypracovala :



.....
Zuzana Zavadilová, DiS.

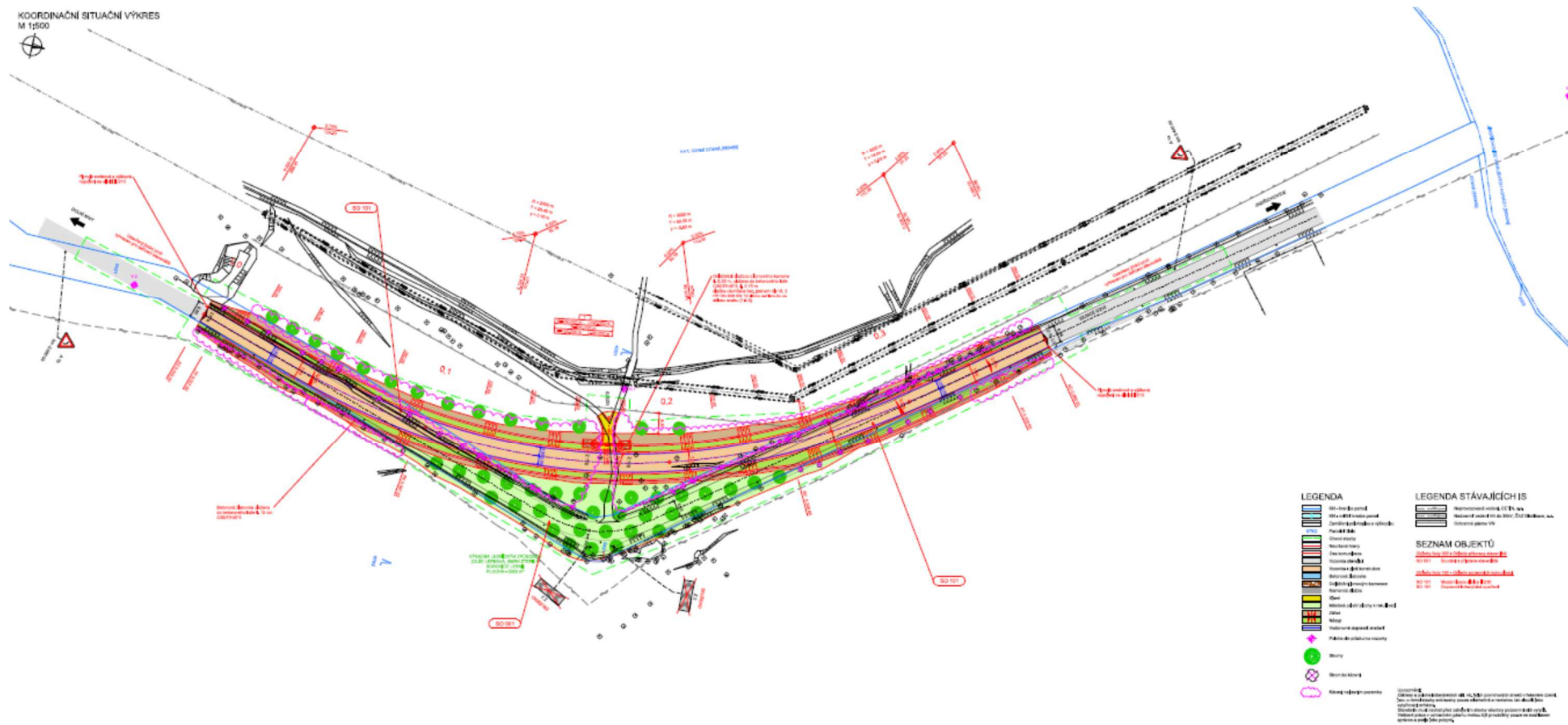
Přehled právních předpisů v platném znění používaných ve stavebnictví

Zákony:	
Zákon č. 372/2011 Sb.	O zdravotních službách a podmínkách jejich poskytování
Zák. 373/2011	o specifických zdravotních službách
Zákon č. 59/2006 Sb.	O prevenci závažných havárií způsobených vybranými nebezpečnými chemickými látkami a chemickými přípravky
Zákon č. 133/1985 Sb. ve znění pozdějších předpisů	O požární ochraně
Zákon č. 251/2005 Sb.	O inspekci práce
Zákon č. 183/2006 Sb.	Stavební zákon
Zákon č. 251/2005 Sb.	O inspekci práce
Zákon č. 258/2000 Sb.	O ochraně veřejného zdraví a o změně některých souvisejících zákonů
Zákon č. 262/2006 Sb., ve znění pozdějších předpisů	Zákoník práce
Zákon č. 309/2006 Sb., ve znění pozdějších předpisů	Kterým se upravují další požadavky bezpečnosti a ochrany zdraví při práci v pracovněprávních vztazích a o zajištění bezpečnosti a ochrany zdraví při činnosti nebo poskytování služeb mimo pracovněprávní vztahy (zákon o zajištění dalších podmínek bezpečnosti a ochrany zdraví při práci)
Zákon č. 350/2011 Sb.	O chemických látkách a chemických směsích a o změně některých zákonů.
Zákon č. 361/2000 Sb.	O provozu na pozemních komunikacích
Zákon č. 369/2001 Sb.	O obecných technických požadavcích zabezpečujících užívání staveb osobami s omezenou schopností pohybu a orientace
Zákon č. 250/2021 Sb.	O bezpečnosti práce v souvislosti s provozem vyhrazených technických zařízení a o změně souvisejících zákonů

Nařízení vlády:	
Nařízení vlády č. 375/2017 Sb.	Kterým se stanoví vzhled a umístění bezpečnostních značek a zavedení signálů, ve znění nařízení vlády č.405/2004 Sb.
Nařízení vlády č. 339/2017 Sb.	Kterým se stanoví způsob organizace práce a pracovních postupů, které je zaměstnavatel povinen zajistit při práci v lese a na pracovištích obdobného charakteru
Nařízení vlády č. 101/2005 Sb.	O podrobnějších požadavcích na pracoviště a pracovní prostředí
Nařízení vlády č.168/2002 Sb.	Kterým se stanoví způsob organizace práce a pracovních postupů, které je zaměstnavatel povinen zajistit při provozování dopravy dopravními prostředky
Nařízení vlády č.201/2010 Sb., ve znění pozdějších předpisů	O způsobu evidence úrazů, hlášení a zasílání záznamu o úrazu Nařízení vlády
Nařízení vlády č. 217/2016 Sb.	O ochraně zdraví před nepříznivými účinky hluku a vibrací
Nařízení vlády č. 361/2007 Sb.	Kterým se stanoví podmínky ochrany zdraví zaměstnanců při práci
Nařízení vlády č. 190/2022 Sb.	o vyhrazených technických elektrických zařízeních a požadavcích na zajištění jejich bezpečnosti
Nařízení vlády č. 362/2005 Sb.	O bližších požadavcích na bezpečnost a ochranu zdraví při práci na pracovištích s nebezpečím pádu z výšky nebo do hloubky
Nařízení vlády č. 378/2001 Sb.	Kterým se stanoví bližší požadavky na bezpečný provoz a používání strojů, technických zařízení, přístrojů a nářadí
Nařízení vlády č. 194/2022 Sb.	o požadavcích na odbornou způsobilost k výkonu činnosti na elektrických zařízeních a na odbornou způsobilost v elektrotechnice
Nařízení vlády č. 193/2022 Sb.	o vyhrazených technických zdvihacích zařízeních a požadavcích na zajištění jejich bezpečnosti
Nařízení vlády č. 390/2021 Sb.	Kterým se stanoví rozsah a bližší podmínky poskytování osobních ochranných pracovních prostředků, mycích, čistících a dezinfekčních prostředků

Nařízení vlády č. 136/2016 Sb., ve znění pozdějších předpisů	Nařízení vlády, kterým se mění nařízení vlády č. 591/2006 Sb., o bližších minimálních požadavcích na bezpečnost a ochranu zdraví při práci na staveništích, a nařízení vlády č. 592/2006 Sb., o podmínkách akreditace a provádění zkoušek z odborné způsobilosti
Nařízení vlády č. 291/2015 Sb., ve znění pozdějších předpisů	O ochraně zdraví před neionizujícím zářením

Vyhlášky:	
Vyhláška č. 23/2008 Sb.	O technických podmínkách požární ochrany staveb
Vyhláška č. 294/2015 Sb.	Vyhláška, kterou se provádějí pravidla provozu na pozemních komunikacích
Vyhláška č. 48/1982 Sb.	Kterou se stanoví základní požadavky k zajištění bezpečnosti práce a technických zařízení ve smyslu pozdějších znění V 192/2005 Sb.
VYHLÁŠKA 79/2013 Sb.	o provedení některých ustanovení zákona č. 373/2011 Sb., o specifických zdravotních službách
Vyhláška MV č. 87/2000 Sb.	Kterou se stanoví podmínky požární bezpečnosti při svařování a nahřívání živců v tavných nádobách
Vyhláška č. 146/2008 Sb.	O rozsahu a obsahu projektové dokumentace dopravních staveb. Platí pro stavby dráhy, silnic a dálnic dle § 194 odst. c) zákona č. 183/2006 Sb. (stavební zákon).
Vyhláška MV č. 246/2001 Sb.	O stanovení podmínek požární bezpečnosti a výkonu státního požárního dozoru (vyhláška o požární prevenci)
Vyhláška č. 268/2009 Sb.	O technických požadavcích na stavby.
Vyhláška MZd č. 432/2003 Sb.	Kterou se stanoví podmínky pro zařazování prací do kategorií, limitní hodnoty ukazatelů biologických expozičních testů, podmínky odběru biologického materiálu pro provádění biologických expozičních testů a náležitosti hlášení prací s azbestem a biologickými činiteli.
Vyhláška č. 499/2006 Sb.	O dokumentaci staveb



Zařízení staveniště, včetně příjezdů bude řešeno dle aktuálního umístění a fáze realizace stavby.

Příloha č.3 – Harmonogram prací

Základní předpoklady výstavby, informace o rizicích - registr nebezpečí a opatření

OBDOBÍ - od xx.x. 2024 - do xx.xx. 2024

Schematické znázornění časového trvání, posloupnosti nebo souběhu a věcné vazby jednotlivých opatření BOZP na staveništi

Číslo opatření	Činnost	Časový průběh stavby po dnech																														Zásady a opatření
		1	2	3	4	5	6	7	8	9	10	11	12	13	14	15	16	17	18	19	20	21	22	23	24	25	26	27	28	29	30	31
001	Zařízení staveniště																															Stavební deník, zápis o předání a převzetí staveniště, školení BOZP osob na pracovišti, revize strojů, průkazy obsluhy stavebních strojů, svářečské průkazy, revize el. nářadí, seznámení s TP, prokazatelné seznámení s plánem BOZP všech pracovníků, ohlášení na OIP, traumatologický plán (seznam vybavení lékárničky), kniha úrazů, doklad o zdravotní způsobilosti zaměstnanců, dokumentace PO, situační plánec zařízení staveniště, způsob nakládání s odpady.
002	Současná činnost jednotlivých zhotovitelů																															Povinnost vzájemné písemné informace o rizicích a přijatých opatřeních zhotovitelů. seznámení pracovníků o informaci o rizicích a přijatých opatřeních ostatních zhotovitelů a dodržování jejich plnění. Povinnost používání základních OOPP - ochranná přilba, ochranná obuv, pracovní oděv, výstražná vesta nebo oděv s výstražnými prvky /zřetelná identifikace pracovníků/. Řádné označení buněk stavby a vybavení zařízení staveniště
003	Vstup nepovolaných osob																															"Zákaz vstupu nepovolaným osobám" vymezit bezpečnostní značkou u všech vstupů na staveniště. staveniště v zastavěném území musí být na jeho hranici souvisle oploceno do výšky nejméně 1,8 m.
004	Vjezd cizích vozidel																															"Zákaz vjezdu" vymezit dopravní značkou u všech vjezdů na staveniště.

[illegible]

odbornou kvalifikací. Zabránit neodbornému zásahu do el. instalace. Udržovat prozatímní el. instalaci v bezpečném stavu - výchozí revize, pravidelné revize (viz ČSN 33 1500), pravidelný odborný dohled pověřeným elektrikářem (prohlídky, závady). Udržovat el. kabely a el. přívody v bezpečném stavu - mechanickému poškození na stavbě. Provádět pravidelné kontroly prozatímního el. zařízení. Zajistit opatření k ochraně el. zařízení před nebezpečným dotykem osob dle charakteru prací. Udržovat el. zařízení v bezpečném stavu - výchozí revize, pravidelné revize (viz ČSN 33 1500), odborný dohled pověřeným elektrikářem (prohlídky, závady); - zajistit ochranu el. zařízení před nebezpečným dotykem nebo přiblížením částem el. zařízení před nebezpečným napětím na neživých částech, před výskytom nebezpečného dotykového napětí, před nežádoucím účinkem el. oblouku, před nežádoucími účinky cizích předmětů, vody, vlhkosti, plynů na el. zařízení, zejména v místech hořlavých materiálů. **Dodržovat ustanovení NV č. 591/2006 Sb.** Před zahájením stavby zpracovat a neopomenout a před zahájením prací zpracovat a neopomenout Dopravně provozní řád stavby v dané oblasti. Stanovit hranici nejvyšší povolené rychlosti vzhledem k důsledku pracovní činnosti a z důvodu bezpečnosti pracovníků (Dopravně provozní řád stavby). Provádět průběžnou očistu komunikačních prostředků platných předpisů pro provoz motorových vozidel a technických zařízení f) zajistit, pravidelně a prokazatelně kontrolovat odbornou zprávu o stavu a obsluhy. **Dodržovat ustanovení NV č. 591/2006 Sb.**

[illegible]

Používání OOPP. Vypracovat a dodržovat musí být prokazatelně seznámeni všichni zaměstnanci na výrobu a přepravu malty mu tak, aby při provozu na něm nemohlo dojít k zranění osob. Stanovit bezpečný způsob dorozumění mezi zaměstnanci provádějícími ukládání a vykládání malty a obsluhou čerpadla. Materiál p malty ukládat tak, aby nedošlo k jeho pádu z výšky. Zůstat volný pracovní prostor široký n alespoň 1,5 m. V místech v nichž hrozí nebezpečí pádu z výšky, dodržovat NV č. 362/05 Sb. o požadavcích na bezpečnost práce na pracovištích s nebezpečím pádu z výšky. osob z výšky. Nevstupovat na čerstvě betonované stěny. Nevstupovat na prefabrikované konstrukce nezabezpečené proti uvolnění. Neprovádět hašení vápna v úzkých a uzavřených nádobách. Dodržovat ustanovení NV č. 362/05 Sb. Vypracovat a dodržovat TP, při práci v blízkosti dodržovat TP, používat OOPP. Dodržovat ustanovení NV č. 591/2006 Sb.

Vypracovat a dodržovat TP. Zhotovitel musí být během provádění prací k dispozici PH. Vypracovat a dodržovat TP, s TP musí být prokazatelně seznámeni všichni zhotovitelé a předepsané OOPP.

Riziko ohrožení zdraví - pád osoby na vytyčování pozemků, naražení různých předmětů nastalém pádu v prostorách stavenišť. Riziko úklouznutí při chůzi po terénu, komunikacích, přejetí, přizaření nebo vyjetí vozidlem na stavbě nebo na veřejné komunikaci. Opatření: dle vyhodnocení rizik OPPP. Zajištění geodetických prací za snížené viditelnosti, apod, příprava na práci - měření v terénu, určení vhodné trasy při chůzi po svazích, udržování staveništních komunikací, zvýšená opatrnost v terénu, správný způsob přenášení materiálů, přístrojů a náradí, správná organizace práce, komunikace a přístupů na místo práce, seznámit geodety s místními podmínkami, provozem mobilních stavebních strojů, vybavit geodety ohrožené pohybem v terénu.

[illegible]

DOKUMENTACE RIZIK

Vytipování základních rizik a ohrožení při činnostech na stavbě s údaji o povaze těchto rizik a přijatých opatřeních

V Plánu BOZP jsou uvedena v současné době obecně známá a předvídatelná rizika, která lze vyhodnotit a popsat dle dostupných informací o stavbě. Rizika zjištěná ve fázi realizace stavby, která vyplynou ze stanovení konkrétních pracovních postupů nebo použitých stavebních technologií, budou promítnuta do okamžité aktualizace Plánu BOZP. Plán bude aktualizován i na základě poskytnutých rizik jednotlivých zhotovitelů (samostatné dokumenty přílohou plánu).

VÝZNAMNÁ RIZIKA STAVBY - IDENTIFIKACE RIZIK STAVBY, OPATŘENÍ K ELIMINACI RIZIK

Číslo opatření	Činnost	Zásady a opatření
001	Zařízení staveniště	Stavební deník, zápis o předání a převzetí staveniště, školení BOZP osob na pracovišti, revize strojů, průkazy obsluhy stavebních strojů, svářečské průkazy, revize el. nářadí, seznámení s TP, prokazatelné seznámení s plánem BOZP všech pracovníků, ohlášení na OIP, traumatologický plán (seznam vybavení lékárničky), kniha úrazů, doklad o zdravotní způsobilosti zaměstnanců, dokumentace PO, situační plánec zařízení staveniště, způsob nakládání s odpady.
002	Současná činnost jednotlivých zhotovitelů	Povinnost vzájemné písemné informace o rizicích a přijatých opatřeních zhotovitelů. seznámení pracovníků o informaci o rizicích a přijatých opatřeních ostatních zhotovitelů a dodržování jejich plnění. Povinnost používání základních OOPP - ochranná přilba, ochranná obuv, pracovní oděv, výstražná vesta nebo oděv s výstražnými prvky /zřetelná identifikace pracovníků/. Řádné označení buněk stavby a vybavení zařízení staveniště
003	Vstup nepovolaných osob	"Zákaz vstupu nepovolaným osobám" vymežit bezpečnostní značkou u všech vstupů na staveniště. staveniště v zastavěném území musí být na jeho hranici souvisle oploceno do výšky nejméně 1,8 m.
004	Vjezd cizích vozidel	"Zákaz vjezdu" vymežit dopravní značkou u všech vjezdů na staveniště.
005	Pády osob na komunikacích staveniště	Nepoužívané otvory, prohlubně, jámy, propadliny a jiná místa, kde hrozí nebezpečí pádu osob musí být zakryty, ohrazeny nebo zasypany. stanovení bezpečných komunikací pro pohyb fyzických osob.
006	Obsluha motorových vozidel, technických zařízení, zasažení osob vozidlem nebo strojem	Dodržování platných právních předpisů pro provoz motorových vozidel na pozemních komunikacích, dodržování provozních předpisů pro provoz technických zařízení, odborná způsobilost, stanovení bezpečných komunikací pro pohyb osob, vozidel a strojů, používání výstražné vesty (oděvu s výstražnými prvky) pracovníky, kteří se pohybují v blízkosti strojů nebo vozidel. Zajištění oprávněného pracovníka při couvání vozidel a strojů. upozornění na nebezpečí vyplývající z provozu na veřejné komunikaci přiléhající ke staveništi – u Dodržovat ustanovení NV č. 591/2006 Sb.místění dopravní značky - pozor stavba ! Musí být dodržena ustanovení v příloze nařízení vlády č. 378/2001 Sb., kterým se stanoví bližší požadavky na bezpečný provoz a používání strojů, technických zařízení, přístrojů a nářadí.
007	Střet vozidel a strojů	Dodržování maximální rychlosti na komunikacích staveniště - 5 km/h. Všechny stavební stroje a mechanismy musí být vybaveny akustickým signálem při zpětném chodu. Při použití více strojů na jenom pracovišti je mezi nimi zachovávána taková vzdálenost, aby nedošlo ke vzájemného ohrožování strojů. Dodržování dalších požadavků stanovených dopravně

		provozním řádem.
008	Zemní práce, svahování výkopů, výkopy	Ohrazení, zajištění výkopů, používání OOPP, dodržování technologických postupů výroby, pevnost a zajištění prvků bednění proti pádu, používání OOPP, ohrazení, zajištění výkopů, zamezení přístupu osob pod místa práce s nebezpečím pádu do hloubky (výkopu), osobní nebo kolektivní jistiění. Dodržovat ustanovení NV č. 591/2006 Sb.
009	Elektrická zařízení - úraz el. Proudem	Vyloučit činnosti, při nichž by se pracovník vykonávající práce v blízkosti el. zařízení, dostal do styku s živými částmi pod napětím. Odborné připojování a opravy, ověřování správnosti připojení, používání odpovídajících šňůr a kabelů s ochrannými vodičem, vždy provádí pracovník s odpovídající odbornou kvalifikací. Zabránit neodborným zásahům do el. instalace. Udržovat prozatímní el. zařízení v bezpečném stavu - výchozí revize, pravidelné revize (viz ČSN 33 1500), pravidelný odborný dohled pověřeným elektrikářem (prohlídky, a odstraňování závad). Udržovat el. kabely a el. přívody (např. proti mechanickému poškození na stavbě, apod.) - provádět pravidelné kontroly prozatímního el. zařízení. Zajistit opatření k ochraně el. vedení a bezpečnosti osob dle charakteru pracovní činnosti; - udržovat el. zařízení v bezpečném stavu - výchozí revize, pravidelné revize (viz ČSN 33 1500), pravidelný odborný dohled pověřeným elektrikářem (prohlídky, a odstraňování závad); - zajistit ochranu před nebezpečným dotykem nebo přiblížením k živým částem el. zařízení před nebezpečným dotykovým napětím na neživých částech, před výskytem nebezpečného dotykového napětí, před škodlivým účinkem el. oblouku, před nežádoucím vniknutím cizích předmětů, vody, vlhkosti, plynů, prachů, par do el. zařízení, zejména v místech hořlavých prachů. Dodržovat ustanovení NV č. 591/2006 Sb.
010	Doprava materiálu a osob, obsluha technických zařízení	Před zahájením stavby zpracovat a nechat schválit DIO před zahájením prací zpracovat a dodržovat Dopravně provozní řád stavby v daném úseku stanovit hranici nejvyšší povolené rychlosti v důsledku pracovní činnosti a z důvodu ochrany pracovníků (Dopravně provozním řádem, DIO), provádět průběžnou očistu komunikací. Dodržování platných předpisů pro provoz motorových vozidel a technických zařízení f) zajistit, pravidelně a prokazatelně kontrolovat odbornou způsobilost obsluhy. Dodržovat ustanovení NV č. 591/2006 Sb.
011	Pokládka živičných směsí, stroje na stavbu a úpravu komunikací, finišery, práce s živící - popálení pokládkovým materiálem, pád obsluhy z výšky, popálení, obecná rizika spojená s dopravním prostředkem, přejetí a zachycení osoby pracovním zařízením válce, zranění končetin otáčejícími se částmi, působení vibrací, hluchost	Vypracovat a dodržovat TP, s TP musí být prokazatelně seznámeni všichni zhotovitelé, používat předepsané OOPP. Vynést a zabezpečit prostor s upravovaným povrchem, dodržovat návod k obsluze. Riziko ohrožení zdraví - nebezpečí zasažení horkým médiem, manipulace s tekutými roztoky, pohyb strojů pro úpravu povrchu živice, pohyb po pracovišti, vliv tepla na pracovníka. Opatření: Zákaz vstupu nepovolaných osob, zajistit dostatečný pracovní odstup, bezpečná vzdálenost od horkého média. OOPP pro práci se živící, OOPP pro práci s tekutými prostředky (zejména ochrana zraku), koordinace pohybu strojů při provádění živičných povrchů (finišer, válec), OOPP pro zvýraznění pracovníka- výstražné oděvy, dostatečný přísun minerálních nápojů při práci se živící (cca 3,5 litr za směnu). OOPP pro ochranu sluchu.
012	Práce na údržbě a opravách staveb a jejich technického vybavení	Provádění prací podle stanovených pracovních a technologických postupů fyzickými osobami odborně způsobilými pro výkon určité činnosti a určenými k jejich obsluze. Vypracovat a dodržovat TP, při práci ve výškách dodržovat TP, používat OOPP. Dodržovat ustanovení NV č. 591/2006 Sb.
013	Betonářské práce	Vypracovat a dodržovat TP, při práci ve výškách dodržovat TP, používat OOPP. Dodržovat ustanovení NV č. 591/2006 Sb. Vypracovat dokumentaci složitějších bednění, včetně řešení opatření proti pádu osob (stanovit požadavky na uspořádání montáž, demontáž, zajištění stability, pevnosti a únosnosti, na používání a kontrolu konstrukce, volné okraje podlah, lávnic, apod. zajistit osazením konstrukce ochrany proti pádu. Únosnost podpěrných konstrukcí a bednění doložit statickým výpočtem. Před započítáním bednění prací ze systémového bednění zpracovat projekt bednění (případně může provést stavbyvedoucí nebo mistr ve formě náčrtů a výkazu bednění dílců i spojovacího materiálu).

		Před zahájením betonářských prací řádně prohlédnout bednění jako celek a jeho části, zejména podpěry a zjištěné závady odstranit. K řízení pracovní činnosti pověřit odpovědnou osobu. Vyloučení vstupu nepovolaných osob do ohroženého prostoru. Zamezení přístupu k místům na konstrukcích, kde se nepracuje a jejichž volné okraje nejsou zajištěny proti pádu. Dodržovat podmínky stanovené v návodu k používání vibrátoru.
014	Zednické práce	Používání OOPP. Vypracovat a dodržovat TP, s TP musí být prokazatelně seznámeni všichni zhotovitelé. Stroje na výrobu a přepravu malty musí být umístěny tak, aby při provozu na něm nemohlo dojít k ohrožení osob. Stanovit bezpečný způsob dorozumívání mezi zaměstnanci provádějícími ukládání nebo nanášení malty a obsluhou čerpadla. Materiál pro zdění ukládat tak, aby nedošlo k jeho pádu a aby pro zdění zůstal volný pracovní prostor široký nejméně 0,6 m. V místech v nichž hrozí nebezpečí pádu osob z výšky dodržovat NV č. 362/05 Sb. o požadavcích na bezpečnost práce na pracovištích s nebezpečím pádu osob z výšky. Nevstupovat na čerstvě vyzděnou stěnu. Nevstupovat na prefabrikované nosné konstrukce nezabezpečené proti uvolnění, sesutí. Neprovádět hašení vápna v úzkých a hlubokých nádobách. Dodržovat ustanovení č. 591/2006 Sb.
015	Bourací a demoliční práce a bourání vozovkových vrstev (frézování)	Vymezení prostoru ohroženého bouráním, používání OOPP, dodržování technologického postupu, ohrazení, zajištění výkopů. Vypracovat a dodržovat TP, s TP musí být prokazatelně seznámeni všichni zhotovitelé, používat předepsané OOPP. Vymezení a zabezpečit prostor demolice a prostor s upravovaným povrchem, dodržovat návod k obsluze. Riziko ohrožení zdraví - pohyb strojů pro demolici případně bourání krytu komunikace, pohyb po pracovišti. Opatření: Zákaz vstupu nepovolaných osob, zajistit dostatečný pracovní odstup, bezpečná vzdálenost od bouraného objektu, OOPP pro práci (zejména ochrana hlavy a zraku), koordinace pohybu strojů pro demolici (frézování) a nakládání s odvozem vybouraného materiálu, OOPP pro zvýraznění pracovníka- výstražné oděvy, OOPP pro ochranu sluchu.
016	Práce s PB lahví	Vypracovat a dodržovat TP. Zhotovitel bude mít během provádění prací k dispozici PHP.
017	Geodetické práce	Vypracovat a dodržovat TP, s TP musí být prokazatelně seznámeni všichni zhotovitelé, používat předepsané OOPP. Riziko ohrožení zdraví - pád osoby na rovině při vytyčování pozemků, naražení různých částí těla po nastalém pádu v prostoru staveniště a volném terénu, uklouznutí při chůzi po terénu, blátivých komunikacích, přejetí, přiražení nebo přitlačení osoby vozidlem na stavbě nebo na veřejné komunikaci. Opatření: dle vyhodnocení rizik OOPP, neprovádění geodetických prací za snížené viditelnosti, za deště apod, příprava prací - měření v terénu, volba vhodné trasy při chůzi po svahů, udržování staveništních komunikací, zvýšená opatrnost při chůzi v terénu, správný způsob přenášení měřičských přístrojů a nářadí, správná organizace práce, určení komunikací přístupů na místo práce na stavbě, seznámit geodety s místními podmínkami dopravy a provozem mobilních stavebních strojů na staveništi, vybavit geodety ohrožené pohybem vozidel/strojů výstražnou vestu s vysokou viditelností (fluoreskující barvy žluté, oranžové) a vyžadovat její používání, měřičské práce provádět v protisměru tak, aby pracovníci viděli na protijedoucí vozidla, měřičské práce provádět v blízkosti frekventovaných komunikací pokud možno mimo dopravní špičku, za snížené viditelnosti, v mlze apod. měřičské práce na komunikacích za silničního provozu vůbec nevykonávat.
POZOR !!! Souběžná práce více zhotovitelů ! Rizikové práce dle Nařízení vlády č. 591/2006 Sb. ! Koordinace více činností na jednom staveništi ! Vzájemná písemná Informovanost zhotovitelů o rizicích !		<p>TELEFONNÍ ČÍSLA TÍŠŇOVÉHO VOLÁNÍ :</p> <div> <div>112 </div> <div>150 </div> <div>155 </div> <div>158 </div> </div>

DOHODA O PLNĚNÍ ÚKOLŮ V OBLASTI BOZP NA STAVENIŠTI

Každý z níže podepsaných firem stvrzuje svým podpisem, že byl :

- srozumitelně informován o rizicích vyplývajících z činnosti, nebo společné práce všech zúčastněných stran a o opatřeních k ochraně před jejich působením a tyto dokumenty od každé strany převzal písemně nebo v elektronické podobě.
- seznámen s pokyny a informacemi k poskytnutí první pomoci a evakuace fyzických osob v případě mimořádných událostí, dohodnutými signály, pokyny pro případ úrazu, nebo jiné mimořádné události.

Dále je si vědom:

- povinnosti dostatečně a bez zbytečného odkladu **informovat všechny zúčastněné pracovníky** vlastní organizace a odborovou organizaci nebo zástupce zaměstnanců pro oblast bezpečnosti a ochrany zdraví při práci, a nepůsobí-li u něj, přímo své zaměstnance o rizicích a přijatých opatřeních, které získal od jiných zaměstnavatelů.
- analyzovat a vyhodnotit rizika a opatření při zavedení nové technologie nebo změny pracovních prostředků nebo změny technologických anebo pracovních postupů, v případech, které mají nebo mohou mít podstatný vliv na bezpečnost a ochranu zdraví při práci a informovat o těchto skutečnostech ostatní zúčastněné firmy.

PŘILOŽENÁ RIZIKA FIREM JSOU NEDÍLNOU SOUČÁSTÍ PLÁNU BOZP !!!

Název stavby:	II/210 Modernizace silnice DOLNÍ NIVY - JINDŘICHOVICE		
Firma pověřená koordinací opatření BOZP:		Jméno pracovníka :	Telefon:
Zúčastněné firmy:	Název subjektu :	Jméno a příjmení zodpovědného zástupce :	Podpis zodpovědného zástupce :
		Telefon :	
		Jméno a příjmení zodpovědného zástupce :	Podpis zodpovědného zástupce :
		Telefon :	
	Název subjektu :	Jméno a příjmení zodpovědného zástupce :	Podpis zodpovědného zástupce :
		Telefon :	

		Jméno a příjmení zodpovědného zástupce :	Podpis zodpovědného zástupce :
		Telefon :	
		Jméno a příjmení zodpovědného zástupce :	Podpis zodpovědného zástupce :
		Telefon :	
		Jméno a příjmení zodpovědného zástupce :	Podpis zodpovědného zástupce :
		Telefon :	
		Jméno a příjmení zodpovědného zástupce :	Podpis zodpovědného zástupce :
		Telefon :	
		Jméno a příjmení zodpovědného zástupce :	Podpis zodpovědného zástupce :
		Telefon :	
Telefon :			

Příloha č.6 – Seznámení s plánem BOZP

Akce : „II/210 Modernizace silnice DOLNÍ NIVY - JINDŘICHOVIC“

Odsouhlasení PLÁNU BOZP a soupis jednotlivých zhotovitelů:

S plánem BOZP byli dle § 7 písm. c) NV č. 591/2006 Sb. seznámeni:

Zhotovitel – název fi.	Zástupce zhotovitele	Kontakt	Datum	Podpis zhotovitele

Akce : „II/210 Modernizace silnice DOLNÍ NIVY - JINDŘICHOVICE“

Formulář aktualizace Plánu BOZP:

Datum aktualizace (schůze BOZP)	Předmět aktualizace (Předmět schůzky)	Provedl	Podpis

Příloha č.8 – Formulář : Identifikace podzhotovitele

Formulář identifikace podzhotovitele:

Akce : „II/210 Modernizace silnice DOLNÍ NIVY - JINDŘICHOVICÉ“

záznam ke splnění požadavku §16 zákona č. 309/06 Sb. (k předání koordinátorovi BOZP nejpozději 8 dní před zahájením prací)

Aktualizace č.	ke dni:
Stavba:	
Stavebník	
Zhotovitel	
Zástupce zhotovitele	
Hlavní podzhotovitel	
Zástupce podzhotovitele – osoba odpovědná za BOZP na stavbě	
OBJEDNATEL PRACÍ (název a kontakt na firmu, která práci u podzhotovitele objednala)	
kontaktní osoba objednatele prací	
spojení - telefon,email	

PODZHOTOVITEL	(vyplnit všechny údaje)
základní údaje	
IČ: podzhotovitele	
datum nástupu podzhotovitele na stavbu:	
předpokládaný termín ukončení činnosti podzhotovitele na stavbě	
informativní počet osob podzhotovitele na staveništi (pracovišti)	
Práce a činnosti dle přílohy č.5 NV 591/06 Sb. – práce a činnosti vystavující fyzickou osobu zvýšenému ohrožení života nebo poškození zdraví při jejichž provádění vzniká povinnost zpracovat plán (technologický potup) , které bude podzhotovitel na stavbě vykonávat	

osoba odpovědná za BOZP na stavbě (stavbyvedoucí, mistr, jiná osoba - jméno,příjmení, titul, funkce, telefon, email)	
osoba odborně způsobilá k zajišťování úkolů v prevenci rizik dle zákona č.309/06 Sb.	
další osoby podzhotovitele pro zasílání informací od koordinátora BOZP (nepovinný údaj)	
Identifikace prováděných prací dle objektů	
poř. č.	stavební objekt
prováděné práce (stručný popis)	
pozn.	

--	--	--	--

Ostatní informace (předání, převzetí, seznámení)				
	Seznam převzaté a předané dokumentace BOZP	Ano	Ne	datum nebo pozn.
1.	Předání rizik pro stavbu (§16 zák. č. 309/06 Sb.)			
2.	Zápis o předání/převzetí staveniště nebo jeho části			
3.	Seznámení s Plánem BOZP			
4.	Seznámení s Aktualizacemi Plánu BOZP			
5.	Seznámení se závaznou dokumentací stavby zhotovitele stavby v oblasti BOZP na stavbě : (vypsát)			
6.				
7.				
8.				
9.				
Prohlášení podzhotovitele :				
•				
•				

Vysvětlivky:

IDENTIFIKACI PODZHOTOVITEL zašlete v elektronické podobě na e-mailovou adresu koordinátora BOZP. Podepsaný originál předejte koordinátorovi BOZP jiným prokazatelným způsobem- min. 5 dní před zahájením prací.

PODZHOTOVITEL :

Datum:

Jméno, příjmení, funkce:

Podpis:

Příloha č.9 – Vyhodnocení rizik jednotlivých subdodavatelů a technologické postupy dodané jednotlivými zhotoviteli v průběhu stavby (tvoří samostatnou přílohu, která bude průběžně doplňována)